

Общероссийский проект «Безопасность Дорожного Движения»

Николай ЖУЛЬНЕВ

**ПРАВИЛА
ДОРОЖНОГО
ДВИЖЕНИЯ
ДЛЯ
НАЧИНАЮЩИХ**

**с изменениями
на 2024 год**



МОСКВА
2024

УДК 656.1
ББК 39.808
Ж87

Жульнев, Николай Яковлевич.

Ж87 Правила дорожного движения для начинающих: с изменениями на 2024 год / Николай Жульнев. — Москва : Эксмо, 2024. — 336 с. : ил. — (Автошкола).

ISBN 978-5-04-188011-8

Развернутый комментарий к ПДД, написанный простым и понятным языком. Предназначен для тех, кто быстро хочет стать умелым водителем. Содержит рисунки, моделирующие реальные дорожные ситуации. Текст отражает последние на момент подготовки издания изменения в ПДД, вступившие в силу с 1 марта и с 1 сентября 2023 года.

Автор, издатель и распространитель издания не несут ответственности за любые случаи нарушения ПДД и их последствия, возникшие в результате неверно понятой читателем информации либо ошибок и опечаток.

**УДК 656.1
ББК 39.808**

ISBN 978-5-04-188011-8

© Жульнев Н. Я., 2024
© Оформление. ООО «Издательство «Эксмо», 2024

СОДЕРЖАНИЕ

Введение	5
ЗАНЯТИЕ 1	7
1. Общие положения	7
2. Общие обязанности водителей	42
3. Применение специальных сигналов	62
ЗАНЯТИЕ 2	67
4. Обязанности пешеходов	67
5. Обязанности пассажиров	69
6. Сигналы светофора и регулировщика	70
7. Применение аварийной сигнализации и знака аварийной остановки	87
ЗАНЯТИЕ 3	91
8. Начало движения, маневрирование	91
9. Расположение транспортных средств на проезжей части	108
10. Скорость движения	120
11. Обгон, опережение, встречный разъезд	126
ЗАНЯТИЕ 4	135
12. Остановка и стоянка	135
13. Проезд перекрестков	150
ЗАНЯТИЕ 5	167
14. Пешеходные переходы и места остановок маршрутных транспортных средств	167
15. Движение через железнодорожные пути	171
16. Движение по автомагистралям	177
17. Движение в жилых зонах	181
18. Приоритет маршрутных транспортных средств	182
19. Пользование внешними световыми приборами и звуковыми сигналами	187

ЗАНЯТИЕ 6.	193
20. Буксировка механических транспортных средств	193
21. Учебная езда	198
22. Перевозка людей	199
23. Перевозка грузов	203
24. Дополнительные требования к движению велосипедистов, водителей мопедов и лиц, использующих для передвижения средства индивидуальной мобильности	205
25. Дополнительные требования к движению гужевых повозок, а также к прогону животных	209
26. Нормы времени управления транспортным средством и отдыха.	210
ЗАНЯТИЕ 7.	212
Приложение 1 к Правилам дорожного движения Российской Федерации.	212
1. Предупреждающие знаки	212
2. Знаки приоритета	231
3. Запрещающие знаки.	236
ЗАНЯТИЕ 8.	254
4. Предписывающие знаки	254
5. Знаки особых предписаний	258
6. Информационные знаки	268
7. Знаки сервиса	274
ЗАНЯТИЕ 9.	277
8. Знаки дополнительной информации (таблички).	277
Приложение 2 к Правилам дорожного движения Российской Федерации	288
1. Горизонтальная разметка	288
2. Вертикальная разметка	301
ЗАНЯТИЕ 10.	304
Приложение к Основным положениям по допуску транспортных средств к эксплуатации и обязанностям должностных лиц по обеспечению безопасности дорожного движения.	312
Приложение 1 к Техническому регламенту «О безопасности колесных транспортных средств»	325

ВВЕДЕНИЕ

Дорогие читатели!

Раз вы держите в руках эту книгу, значит, скорее всего, вы решили получить «права» или, говоря официальным языком, водительское удостоверение. Вы — водители первой половины XXI века.

А если вы уже имеете достаточный (а быть может, даже солидный) водительский стаж, эта книга поможет вам освежить в памяти дорожные ситуации, с которыми вы сталкивались и сталкиваетесь в повседневной практике, а значит, поможет осмыслить, проанализировать свои действия и действия других участников дорожного движения.

К тому же бывалый водитель найдет в тексте последние изменения в Правилах дорожного движения. Попробуйте вспомнить, когда в последний раз вы заглядывали в Правила. А ведь они достаточно часто меняются!

Где читать эту книгу? Где получится. В общественном транспорте, во время обеденного перерыва, в лифте, в постели... Но только не в плохом настроении.

Каждая ее страница наполнена положительной энергией и несет установку на вашу безопасность на дороге. А отрицательные эмоции могут свести ее позитивный заряд на нет.

Итак, будущий водитель, вы решили приступить к занятиям? Запомните этот день. Сегодня вы делаете первый шаг на пути к водительскому удостоверению. Начинающего порой называют «чайником». Пусть это «звание» вас не страшит. Отнеситесь к нему с юмором. Ведь все водители когда-то прошли этот этап.

Правила движения, или, как говорили известные писатели, «дорожный катехизис», — вещь серьезная. Дабы не омрачить «чайниковый» этап вашей жизни вмятинами, трещинами, штрафами и прочими неприятностями и успешно выдержать все испытания, придется поучиться. Но знайте меру. А она проста — в день не больше одного занятия. Можно на одно занятие отвести и несколько дней. Все зависит от наличия свободного времени и объема учебного материала.

Однако постарайтесь без необходимости не растягивать период обучения. Во время чтения этой книги будет очень хорошо, если вы

станете наблюдательным пешеходом и начнете замечать на улицах и дорогах ситуации, предусмотренные Правилами, научитесь самостоятельно определять, кто из водителей нарушает Правила, а кто корректен и законопослушен. Кстати, внимать советам бывалых водителей, конечно, необходимо, однако имейте в виду, что «старички», как уже говорилось, не всегда хорошо знают Правила, действующие в настоящее время: изменений и дополнений предостаточно. Один водитель заявляет, что при повороте или развороте на перекрестке заезжать на трамвайные пути запрещено. Другой же поступает точно наоборот. При этом, возможно, они оба нарушают Правила, или не исключено, что оба поступают верно. Водитель-ветеран утверждает, что в темное время суток на автомобиле достаточно включить габаритные огни, его молодой коллега ругает за ближний свет фар и утверждает, что теперь даже днем следует ездить с ближним светом фар или с дневными ходовыми огнями, о которых ветеран и не слышал. Кто-то со спокойной совестью паркует свой автомобиль на тротуаре, кто-то другой считает его хамом-нарушителем (опять же отметим, что не всегда справедливо). Не утихают споры о том, кто имеет преимущество на перекрестках с круговым движением. И таких ситуаций великое множество. Нам с вами предстоит установить истину и подготовиться не только к экзаменам в ГИБДД, но и, освоив дорожную грамоту, сделать свое пребывание на дороге предельно безопасным для всех участников движения, включая своих пассажиров. А это, согласитесь, немало.

Приступая к занятиям, возьмите в «попутчики» авторучку, карандаш или фломастер.

Не стесняйтесь разрисовать эту книгу, отмечая в дорожном кодексе необходимое.

Будьте упорны на пути к своей цели, и тогда пребывание за рулем принесет вам только положительные эмоции.

Еще раз повторим: наша книга адресована как будущим водителям, так и водителям-профессионалам. В ней приведен официальный текст Правил дорожного движения, действующих в настоящее время. Обо всех отличиях от ранее действующих Правил опытные водители смогут узнать, прочитав ее.

ВНИМАНИЕ: на рисунках принята следующая система обозначений: **сплошная зеленая стрелка** — информирует о разрешении движения (проезда, маневра) и о преимуществе перед другими участниками движения; **прерывистая зеленая стрелка** — информирует, что движение или маневрирование разрешены, но при этом следует уступить дорогу; **красная стрелка (крест)** — указывает на запрещение движения или маневрирования.

Последовательность проезда перекрестков на ряде рисунков указана цифрами.

ЗАНЯТИЕ 1

1. ОБЩИЕ ПОЛОЖЕНИЯ

1.1. Настоящие Правила дорожного движения (в дальнейшем Правила) устанавливают единый порядок дорожного движения на всей территории Российской Федерации. Другие нормативные акты, касающиеся дорожного движения, должны основываться на требованиях Правил и не противоречить им.

Официальный текст Правил дорожного движения (ПДД) напечатан в нашей книге таким же шрифтом, как и пункт 1.1. Все остальное — это комментарии, разъяснения, подсказки и советы, сопровождаемые цветными иллюстрациями. Они помогут вам разобраться в «хитросплетениях» дорожного закона.

Ну, а теперь задержите свое внимание на пункте 1.2 ПДД. Он содержит ряд терминов и понятий, усвоить которые можно, немного «пошевелив мозгами».

1.2. В Правилах используются следующие основные понятия и термины:

«Автомост» — дорога, обозначенная знаком 5.1¹ и имеющая для каждого направления движения проезжие части, отделенные друг от друга разделительной полосой (а при ее отсутствии — дорожным ограждением), без пересечений в одном уровне с другими дорогами, железнодорожными или трамвайными путями, пешеходными или велосипедными дорожками.



5.1

Знак, конечно, надо запомнить, но радовать ваш взгляд он будет не так часто, как хотелось бы. Поскольку автомагистрали — это дороги высокого качества, имеющие не менее двух полос для движения в одном направлении, отделенные от встречных машин разделительной полосой, а все развязки на них выполнены на разных уровнях. Кстати, это далеко не все требования, предъявляемые к автомагистралям. Но не станем утомлять читателя лишней информацией. Итак, высоко-

¹ Здесь и далее приводится нумерация дорожных знаков согласно Приложению 1.



Рис. 1.1

классная дорога будет считаться автомагистралью только в том случае, если, въезжая на нее, вы миновали знак 5.1 (рис. 1.1).

«Автопоезд» — механическое транспортное средство, сцепленное с прицепом (прицепами).

Автопоезда — это грузовые и легковые автомобили, движущиеся с прицепом (см. рис. 7.30 и 7.32).

Механическое транспортное средство — составная (ведущая) часть автопоезда. Определение «Механическое транспортное средство» и «Прицеп» приведено далее в этом же пункте Правил.

Вы обратили внимание, что основные понятия и термины расположены в п. 1.2 в алфавитном порядке?

«Велосипед» — транспортное средство, кроме инвалидных колясок, которое имеет по крайней мере два колеса и приводится в движение, как правило, мускульной энергией лиц, находящихся на этом транспортном средстве, при помощи педалей или рукояток, и может также иметь электродвигатель номинальной максимальной мощностью в режиме длительной нагрузки, не превышающей 0,25 кВт, автоматически отключающийся на скорости более 25 км/ч.

ПДД уважительно относятся к велосипедистам, предусмотрев для них несколько специальных знаков, разметку и даже светофор, а также посвятив им 24-й раздел. Самое безопасное место для таких участников движения — велосипедная дорожка. Увы, в настоящее время велосипедных дорожек еще не так много, но их количество с каждым годом увеличивается. А пока что велосипедист, движущийся по проезжей части, особенно летом, — явление закономерное. Для велосипедистов, движущихся по проезжей части, на дороге может быть выделена специальная полоса, обозначенная знаком 5.14.2 (см. рис. 4.26).

«Катались, знаем», — наверняка скажете вы. А раз так, значит, вы уже успели побыть водителем-велосипедистом.

«Велосипедист» — лицо, управляющее велосипедом.

«Велосипедная дорожка» — конструктивно отделенный от проезжей части и тротуара элемент дороги (либо отдельная дорога), предназначенный для движения велосипедистов и лиц, использующих для передвижения средства индивидуальной мобильности, и обозначенный знаком 4.4.1.



4.4.1

«Велосипедная зона» – территория, предназначенная для движения велосипедистов и лиц, использующих для передвижения средства индивидуальной мобильности, начало и конец которой обозначены соответственно знаками 5.39 и 5.40.



5.39



5.40

«Водитель» — лицо, управляющее каким-либо транспортным средством, погонщик, ведущий по дороге вьючных, верховых животных или стадо. К водителю приравнивается обучающий вождению.

Большинство разделов ПДД адресовано именно водителям. Это не случайно. Садясь за руль, не забывайте, что у вас в руках отныне оказывается не только ваша жизнь.

При обучении вождению в автомобиле находятся сразу два водителя: тот, кто сидит за рулем, и тот, кто обучает (инструктор). В этом случае и ученик, и инструктор в равной степени отвечают за безопасность движения. Не случайно ПДД в качестве неперемennого условия выезда учебного автомобиля на дорогу оговаривают наличие первоначальных навыков управления у обучаемого и знание, а также соблюдение им Правил дорожного движения. Приобретением знаний мы с вами сейчас и занимаемся. А первоначальные навыки управления отрабатывают на специальных учебных площадках или автодромах, закрытых для общего движения.

«Вынужденная остановка» — прекращение движения транспортного средства из-за его технической неисправности или опасности, создаваемой перевозимым грузом, состоянием водителя (пассажира) или появлением препятствия на дороге.

Не торопитесь сразу заучивать это определение. Давайте немного поговорим о возможных причинах прекращения движения, а затем прочитаем его еще раз.

Правила предусматривают три вида прекращения движения:

1. Преднамеренное, то есть по желанию водителя. К нему отнесены остановка и стоянка. Например, доехав до запланированного места назначения, вы припарковали машину там, где это не запрещено. Это и будет преднамеренным прекращением движения. Или вы подвезли приятеля к ближайшей станции метро. Остановка (естественно там, где это не запрещено) для его высадки — также преднамеренное прекращение движения.

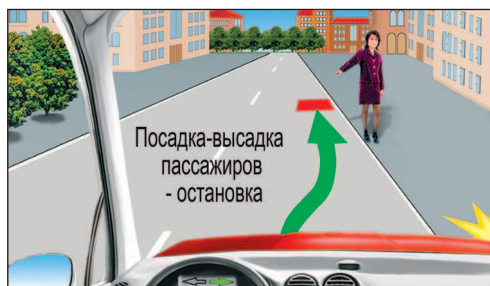


Рис. 1.2

Даже остановка по вашему желанию рядом с голосующими людьми с целью превратить их в попутчиков, чтобы не скучать в дороге, считается преднамеренным прекращением движения (рис. 1.2).

2. Технологическое или служебное прекращение движения. Это прекращение движения по требованию регулировщика, сигналов светофора или для того, чтобы уступить дорогу тем участникам движения, которые имеют по отношению к вам преимущество, а также в случае дорожного затора (пробки). Например, вы едете по дороге в том месте, где остановка запрещена (т.е. не допускается преднамеренно прекращать движение). И вдруг на светофоре загорается красный сигнал или регулировщик требует прекратить движение. Конечно, водители будут подчиняться сигналам светофора или регулировщика. В ситуации, показанной на рис. 1.3, несмотря на то, что знак 3.27 запрещает остановку, вы обязаны прекратить движение. Правила при этом нарушены не будут, т.к. движение вы прекратите непреднамеренно, не по своему желанию, в отличие от ситуаций, описываемых в пункте 1.

3. Вынужденная остановка. Это тоже непреднамеренное прекращение движения, но по причинам, отличным от причин, указанных в пункте 2. Что-то случилось, и вы, вопреки своей воле, вынуждены прекратить движение (рис. 1.4а). Это «что-то» указано в определении «Вынужденная остановка». Вот теперь прочитайте его еще раз.

Препятствие на дороге, о котором идет речь в рассматриваемом термине, может создать груз, выпавший из автомобиля, открытый люк колодца



Рис. 1.3



Рис. 1.4а

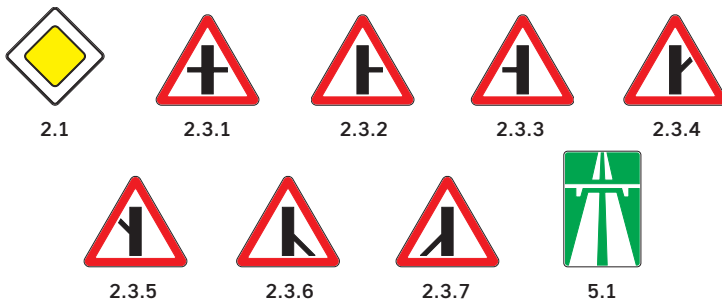
и т.п. В случае вынужденной остановки в местах, где остановка запрещена, водитель обязан выполнить ряд предписаний Правил. Во-первых, обозначить свой автомобиль, т.е. включить аварийную сигнализацию, во-вторых, выставить знак аварийной остановки (раздел 7 ПДД). Но даже после этого успокаиваться рано. Далее Правила требуют принять все меры к отводу своего транспорта из мест, где остановка запрещена (п. 12.6 ПДД).

«Гибридный автомобиль» — транспортное средство, имеющее не менее 2 различных преобразователей энергии (двигателей) и 2 различных (бортовых) систем аккумулирования энергии для целей приведения в движение транспортного средства.

Чаще всего на таких транспортных средствах устанавливают одновременно двигатель внутреннего сгорания и электродвигатель. При этом уменьшается расход топлива, снижается токсичность выхлопа, увеличивается эксплуатационный ресурс моторной установки.

Известен также и еще один вид гибридных автомобилей. У них двигатель внутреннего сгорания совмещен с пневмодвигателем (двигателем, работающем на сжатом воздухе).

«Главная дорога» — дорога, обозначенная знаками 2.1, 2.3.1–2.3.7 или 5.1, по отношению к пересекаемой (примыкающей) или дороге с твердым покрытием (асфальто- и цементобетон, каменные материалы и тому подобное) по отношению к грунтовой либо любая дорога по отношению к выездам с прилегающих территорий.



Наличие на второстепенной дороге непосредственно перед перекрестком участка с покрытием не делает ее равной по значению с пересекаемой.

Понятие «Главная дорога» мы будем использовать при проезде нерегулируемых перекрестков, а также при выезде на дорогу из дворов, с территории автозаправочных станций, предприятий и т.п.

Сейчас немного поговорим о проезде перекрестков. Проще всего, когда движением на нем управляет светофор или регулировщик. В таком случае перекресток называют *регулируемым* и термин «Главная дорога» применительно к нему не используют. Но на каждом перекрестке светофор или регулировщика не установишь. Во-первых, дорого. Во-вторых, не всегда целесообразно. Скажем, не так уж много машин здесь проезжает. Перекрестки, на которых светофора, управляющего движением машин, или заменяющего его регулировщика нет, назвали *нерегулируемыми*. Вот на таких-то перекрестках, чтобы сделать удобным и безопасным разъезд транспорта, дороги могут быть разделены на главные и второстепенные. Теперь прочитайте самое начало определения «Главная дорога» (до слова «или») еще раз. Как мы видим, знаки определяют порядок проезда, причем в основном знаки приоритета. Лишь знак 5.1 «Автомагистраль», о котором мы говорили в самом начале этого занятия, относится к знакам особых предписаний.

Если знак 2.1 «Главная дорога» устанавливается в начале дороги, то он должен повторяться перед каждым перекрестком на протяжении всей главной дороги (до знака 2.2 «Конец главной дороги»). Также с помощью знаков приоритета может регламентироваться порядок проезда одного конкретного перекрестка (см. например рис. 4.39).

Знаки 2.3.1 «Пересечение с второстепенной дорогой», 2.3.2–2.3.7 «Примыкание второстепенной дороги» обычно устанавливаются вне населенных

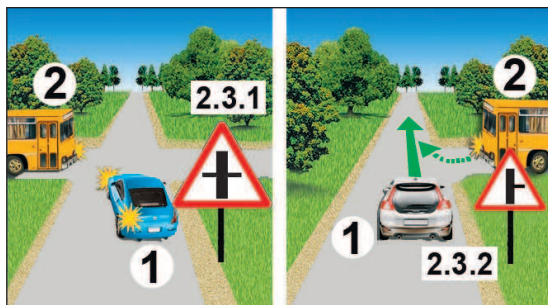
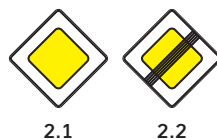


Рис. 1.46

пунктов перед всеми перекрестками на дорогах, обозначенных знаком 2.1 «Главная дорога». Знаки 2.3.4–2.3.7 применяют в случае, если угол между осями главной и второстепенной дорог составляет менее 60°.



Вы без труда их запомните (рис. 1.46). Но для безопасного проезда нерегулируемых перекрестков этого мало.

Необходимо, чтобы водители, находящиеся на второстепенной дороге, знали об этом. Чтобы их уведомить, используют еще два знака приоритета 2.4 «Уступите дорогу» (рис. 1.5) и 2.5 «Движение без остановки запрещено» (рис. 1.6). Подробнее о них мы поговорим в дальнейшем.

А теперь о том, как определить, что вы находитесь на главной дороге, если на регулируемом перекрестке нет упомянутых выше знаков. Продолжаем читать определение «Главная дорога» и смотрим на рис. 1.7. Обратите внимание, что лишь в случае сочетания на перекрестке грунтовой дороги и дороги с твердым покрытием, мы имеем дело с главной и второстепенной дорогами.

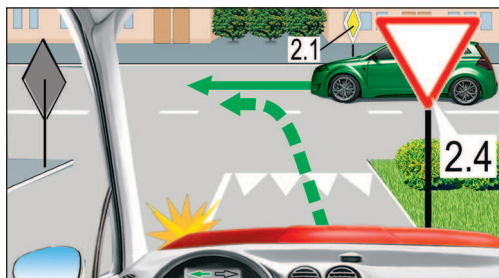


Рис. 1.5

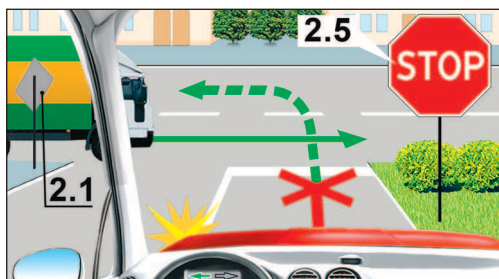


Рис. 1.6



Рис. 1.7

Если пересекающиеся (примыкающие друг к другу) дороги имеют только твердое покрытие независимо от его вида (например, к асфальтовой дороге примыкает булыжная), то они считаются равнозначными.

При этом ширина пересекающихся дорог никогда никакой роли не играет.

Покрытие на второстепенной дороге непосредственно перед перекрестком предотвращает попадание грязи с грунтовой дороги на главную, выполняя роль своеобразного «половичка» (см. рис. 1.7). Оно не влияет на статус второстепенной дороги.

Сейчас же попробуем сами сформулировать понятие «Второстепенная дорога». Итак, второстепенной назовем дорогу, на которой установлены знаки 2.4 или 2.5, либо грунтовую дорогу по отношению к дороге с любым твердым покрытием, а также все выезды с прилегающих территорий (они показаны на рис. 1.28, 3.12–3.15). Кстати, Правила обязывают водителя считать себя «второстепенщиком» и в случае, если знаков приоритета нет, а он в темноте, из-за грязи, снега, тумана или прочих напастей не может определить наличие покрытия на дороге (п. 13.13 ПДД).



2.4



2.5

«Дневные ходовые огни» — внешние световые приборы, предназначенные для улучшения видимости движущегося транспортного средства спереди в светлое время суток.

Обратите внимание, что дневные ходовые огни расположены только в передней части автомобиля. Далеко не все транспортные средства оборудованы дневными ходовыми огнями, и в этом нет ничего страшного. Просто на том транспорте, где их нет, перед началом движения в светлое время суток придется чаще всего вручную включать внешние световые приборы (а именно ближний свет фар или противотуманные фары). А вот дневные ходовые огни на современных автомобилях обычно включаются автоматически при запуске двигателя. Требование включать в светлое время суток ближний свет фар или

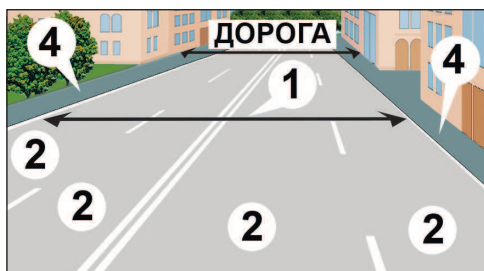


Рис. 1.8

дневные ходовые огни устанавливает п. 19.5 ПДД. При этом даже днем нельзя тронуться с места, если на транспортном средстве не включены указанные приборы, а именно: либо дневные ходовые огни, либо ближний свет фар, либо противотуманные фары.

«Дорога» — обустроенная или приспособленная и используемая для движения транспортных средств полоса земли либо поверхность искусственного сооружения.

Дорога включает в себя одну или несколько проезжих частей, а также трамвайные пути, тротуары, обочины и разделительные полосы при их наличии.

Обратите внимание: тротуары и обочины — это тоже элементы дороги, но не проезжей части (о ней — ниже). Внимательно рассмотрите рис. 1.8–1.10. На них изображены элементы дороги: 1 — проезжая часть; 2 — полоса движения; 3 — разделительная полоса; 4 — тротуар; 5 — обочина.

«Дорожное движение» — совокупность общественных отношений, возникающих в процессе перемещения людей и грузов с помощью транспортных средств или без таковых в пределах дорог.

Это определение перекочевало сюда из Федерального закона «О безопасности дорожного движения».

«Дорожно-транспортное происшествие» — событие, возникшее в процессе движения по дороге транспортного средства и с его участием, при котором погибли или ранены люди, повреждены транспортные средства, сооружения, грузы либо причинен иной материальный ущерб.

Дорожно-транспортное происшествие (ДТП) — событие нежелательное. С самых первых дней за рулем постарайтесь настроить себя на безаварийную езду. Однако, если случилось происшествие, к которому вы причастны, действуйте в строгом соответствии с п. 2.5, 2.6 и 2.6.1 Правил.

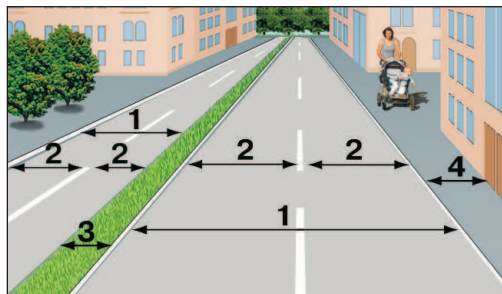


Рис. 1.9

Установлено, что наиболее часто (почти в половине случаев) водители попадают в ДТП в первые два часа после начала поездки. Однако наиболее тяжелые происшествия возникают из-за усталости водителя. В дальней дороге научитесь своевременно и правильно отдыхать: после первых трех часов непрерывной езды прерывайтесь для отдыха минимум на 10 мин, в дальнейшем устраивайте стоянки такой продолжительности через каждые два часа. При длительных поездках водителям ряда грузовых автомобилей и автобусов следует учитывать указания 26 раздела Правил. Управляя автомобилем, исходите из принципа «ограниченного доверия» по отношению к другим участникам дорожного движения: к сожалению, не всегда возможно рассчитывать на то, что все они неукоснительно соблюдают Правила. На постоянных маршрутах запомните места повышенной опасности и заранее готовьтесь к встрече с ними. Дорожные условия движения могут меняться не только с наступлением очередного времени года, но и в течение дня, часа и даже в зависимости от расположения автомобиля на проезжей части. Своевременно реагируйте на эти изменения, постоянно контролируйте сцепление шин с дорогой. Будьте особенно внимательны на последних километрах маршрута.

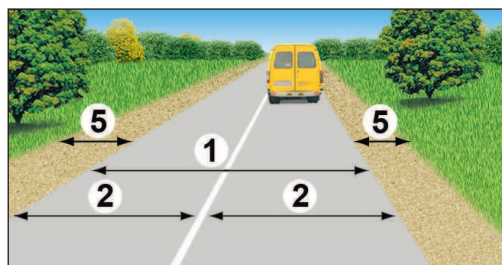


Рис. 1.10

«Железнодорожный переезд» — пересечение дороги с железнодорожными путями на одном уровне.

Скорости движения автомобилей и поездов сопоставимы. А вот их массы отличаются в тысячи раз. Поэтому столкновение автомобиля с поездом — всегда трагедия с самыми тяжелыми последствиями. О том, как ее избежать, поговорим в разделе 15.

«Маршрутное транспортное средство» – транспортное средство общего пользования (автобус, троллейбус, трамвай), используемое при осуществлении регулярных перевозок пассажиров и багажа в соответствии с законодательством Российской Федерации об организации регулярных перевозок и движущееся по установленному маршруту с обозначенными местами остановок.

Автобусы, троллейбусы и трамваи (рис. 1.11) считаются маршрутными транспортными средствами только при движении по установленному маршруту с обозначенными остановочными пунктами. Для них предусмотрен ряд льгот и определенный порядок движения. Например, маршрутные транспортные средства имеют право не подчиняться некоторым дорожным знакам, а в населенных пунктах они пользуются преимущественным правом при отъезде от места остановки. Кроме того, для них выделяют специальные полосы на проезжей части (см. например, рис. 5.26а–5.27б) и даже устанавливают специальные светофоры (п. 6.8 ПДД).

«Механическое транспортное средство» – транспортное средство, приводимое в движение двигателем. Термин распространяется также на любые тракторы и самоходные машины. Термин не распространяется на средства индивидуальной мобильности и велосипеды.

Заметьте, что мопеды считаются механическими транспортными средствами.

К немеханическим относят транспортные средства, не имеющие собственной моторной установки, приводящей их в движение, а также и велосипеды с электродвигателем ограниченной мощности, указанной выше в определении «Велосипед», и еще средства индивидуальной мобильности (СИМ), о которых речь пойдет дальше.



Рис. 1.11



Рис. 1.12

На рисунках 1.11 и 1.12 вы можете ознакомиться с основными видами механических транспортных средств.

Как видите, велосипеды, СИМ, гужевые повозки, прицепы и другие транспортные средства, не имеющие двигателя, к механическим транспортным средствам не относятся (рис. 1.13). Кстати, троллейбусы, трамваи (см. рис. 1.11), электромобили — механические транспортные средства, поскольку на них установлен двигатель, хотя и не внутреннего сгорания, а электрический.

«Мопед» — двух- или трехколесное механическое транспортное средство, максимальная конструктивная скорость которого не превышает 50 км/ч, имеющее двигатель внутреннего сгорания с рабочим



Рис. 1.13

объемом, не превышающим 50 куб. см, или электродвигатель номинальной максимальной мощностью в режиме длительной нагрузки более 0,25 кВт и менее 4 кВт. К мопедам приравниваются квадрициклы, имеющие аналогичные технические характеристики.

Мопеды, как уже говорилось, относятся к механическим транспортным средствам. Двигатель мопеда обычно пускается вращением педалей, отсюда и его название. Двигатель мокика (который по технической характеристике может быть приравнен к мопеду) в отличие от мопеда пускают с помощью рычага (кикстартера), аналогичного пусковому рычагу мотоцикла и мотороллера.

«Мотоцикл» — двухколесное механическое транспортное средство с боковым прицепом или без него, рабочий объем двигателя которого (в случае двигателя внутреннего сгорания) превышает 50 куб. см или максимальная конструктивная скорость (при любом двигателе) превышает 50 км/ч. К мотоциклам приравниваются трициклы, а также квадрициклы с мотоциклетной посадкой или рулем мотоциклетного типа, имеющие ненагруженную массу, не превышающую 400 кг (550 кг для транспортных средств, предназначенных для перевозки грузов) без учета массы аккумуляторов (в случае электрических транспортных средств), и максимальную эффективную мощность двигателя, не превышающую 15 кВт.

«Населенный пункт» — застроенная территория, въезды на которую и выезды с которой обозначены знаками 5.23.1–5.26.



5.23.1



5.23.2



5.24.1



5.24.2



5.25



5.26

Здесь все дело в знаках. Если их нет, то не существует и населенного пункта, даже если где-то невдалеке виднеется дом. Кстати, заметьте, что знаки 5.23.1–5.24.2 и 5.25, 5.26 имеют разный цвет фона: водителю, знающему Правила, это говорит о многом.

Миновав знак 5.23.1 (черная надпись на белом фоне) или 5.23.2 (схематичное изображение населенного пункта на белом фоне), вы окажетесь на территории населенного пункта, где *действуют* все требования Правил, предусмотренные для движения именно в населенных пунктах (рис. 1.14). Эти требования распространяются на все дороги данного населенного пункта вплоть до того места, где установлен один из знаков 5.24.1 или 5.24.2, оповещающий о его окончании.



Рис. 1.14

Миновав знак 5.25 (белая надпись на синем фоне), вы получили информацию о названии населенного пункта, на территорию которого въехали, и о том, что на данном участке дороги (между знаками 5.25 и 5.26) требования Правил, касающиеся порядка движения в населенных пунктах, *не действуют* (рис. 1.15). Почему? Да потому, что данный участок хоть и проходит через населенный пункт, но отчужден от мест массового скопления людей, детских и прочих учреждений, т.е. находится на безопасном удалении от них. Но если вы покинете дорогу, на которой установлен знак 5.25 (например, в ситуации, показанной на рис. 1.15, поверните направо на примыкающую дорогу), не выехав из указанного на нем населенного пункта, то следует соблюдать все правила движения в населенных пунктах. То есть если вы въехали в населенный пункт, то в нем вести автомобиль по правилам движения, действующим вне населенных пунктов, можно лишь на отрезке дороги, расположенном между знаками 5.25 и 5.26 (рис. 1.15). Кстати, легковые автомобили могут двигаться в населенных пунктах со скоростью не превышающей 60 км/ч, а вне населенных пунктов — 90 км/ч¹. Читая Правила, будьте внимательны, теперь вы знаете, о каких дорогах идет речь, когда в них написано: «В населенных пунктах...» и «Вне населенных пунктов...».

«Недостаточная видимость» — видимость дороги менее 300 м в условиях тумана, дождя, снегопада и тому подобного, а также в сумерки.

Тренируйте глазомер, учитесь определять расстояние до неподвижных и движущихся предметов. В Правилах нам не раз встретятся значения расстояний, которые нужно будет не только запомнить, но и уметь определять «на глаз». В условиях недостаточной видимости на

¹ Максимальные разрешенные скорости движения на различных дорогах для всех категорий транспортных средств приведены в разделе 10 ПДД.



Рис. 1.15

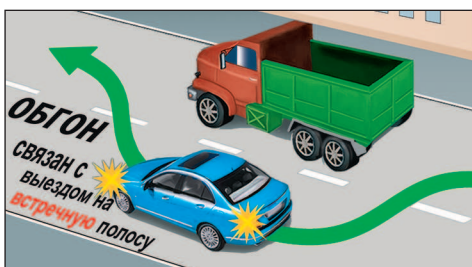


Рис. 1.16

транспортном средстве совместно с ближним или дальним светом фар могут быть включены противотуманные фары и (или) задние противотуманные фонари (пп. 19.3 и 19.4 ПДД).

«Обгон» — опережение одного или нескольких транспортных средств, связанное с выездом на полосу (сторону проезжей части), предназначенную для встречного движения, и последующим возвращением на ранее занимаемую полосу (сторону проезжей части).

Перед вами определение весьма опасного маневра. Будущему водителю важно научиться квалифицировать, является маневр обгоном или нет. Итак, для того, чтобы маневр считался обгоном, необходимо покинуть занимаемую полосу, выехав на встречную полосу, и опередить движущийся транспорт (рис. 1.16). Следовательно, опережение транспортных средств в пределах проезжей части попутного направления обгоном не является (рис. 1.17). То есть обгон — маневр, при выполнении которого существует опасность лобового столкновения. Такие дорожно-транспортные происшествия обычно сопровождаются самыми тяжелыми последствиями. Строго соблюдайте правила обгона, изложенные в 11 разделе ПДД.

«Обочина» — элемент дороги, примыкающий непосредственно к проезжей части, отличающийся типом покрытия или выделенный с помощью размет-



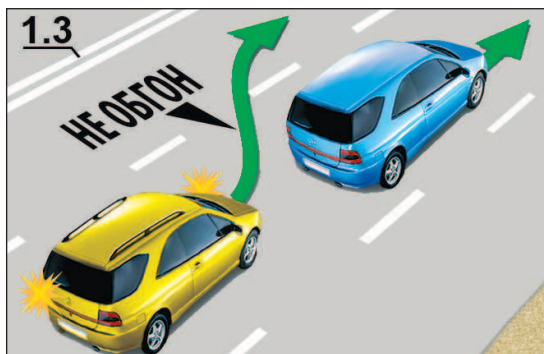


Рис. 1.17

ки 1.2, используемый для движения, остановки и стоянки в соответствии с Правилами (см. рис. 1.10, поз. 5).

Обочина используется и пешеходами, и водителями транспортных средств. Причем пешеходы могут пользоваться ею без ограничений, а вот большинству водителей можно использовать ее в основном только для остановки и стоянки¹. Запомните, преднамеренно прекращать движение на обочине можно лишь в тех местах, где это не запрещено знаками, запрещающими остановку и стоянку, так как последние действуют на ту сторону дороги, на которой они установлены, а обочина — это элемент дороги.

Конечно, обочина должна быть пригодна для съезда на нее.

Предупреждающий знак 1.19 «Опасная обочина» или табличка 8.12 «Опасная обочина», используемая совместно с предупреждающим знаком 1.25 «Дорожные работы», своевременно предупредят водителей о том, что в определенном месте съезд на обочину опасен, хотя и не запрещен.

Использование обочин для движения транспортных средств в общем случае не допускается (подробнее об этом в п.п. 8.8 и 9.9 Правил).



1.19



8.12



1.25

«Обучающий вождению» — педагогический работник организации, осуществляющей образовательную деятельность и реализующей основные программы профессионального обучения водителей транспортных средств соответствующих категорий и подкатегорий, квалификация

¹ В ряде случаев Правила разрешают движение по обочинам велосипедистам и лицам, использующим для передвижения СИМ (см. 24 раздел ПДД).

которого отвечает квалификационным требованиям, указанным в квалификационных справочниках, и (или) профессиональным стандартам (при наличии), обучающий управлению транспортным средством.

«Обучающийся вождению» — лицо, проходящее в установленном порядке соответствующее профессиональное обучение в организации, осуществляющей образовательную деятельность и реализующей основные программы профессионального обучения водителей транспортных средств соответствующих категорий и подкатегорий, имеющее первоначальные навыки управления транспортным средством и освоившее требования Правил.

«Ограниченная видимость» — видимость водителем дороги в направлении движения, ограниченная рельефом местности, геометрическими параметрами дороги, растительностью, строениями, сооружениями или иными объектами, в том числе транспортными средствами.

Очередной достаточно новый термин. Хотя отметим, что он с давних пор присутствовал в Правилах, только его содержание ранее официально не трактовалось. Вспомните уже изученный термин «Недостаточная видимость». Обратите внимание на отличия условий движения, описанных в терминах «Ограниченная видимость» и «Недостаточная видимость».

«Опасность для движения» — ситуация, возникшая в процессе дорожного движения, при которой продолжение движения в том же направлении и с той же скоростью создает угрозу возникновения дорожно-транспортного происшествия.

При возникновении опасности для движения водителю необходимо немедленно предпринять какие-либо действия, чтобы избежать перерастания опасной ситуации в дорожно-транспортное происшествие.

«Опасный груз» — вещества, изделия из них, отходы производственной и иной хозяйственной деятельности, которые в силу присущих им свойств могут при перевозке создать угрозу для жизни и здоровья людей, нанести вред окружающей среде, повредить или уничтожить материальные ценности.

«Опережение» — движение транспортного средства со скоростью, большей скорости попутного транспортного средства.

Указанное движение может являться составной частью обгона (см. рис. 1.16), а может быть и самостоятельным маневром (см. рис. 1.17 и, например, рис. 1.27, если на нем легковой автомобиль движется быстрее мотоциклистов).

«Организованная перевозка группы детей» — перевозка в автобусе, не относящемся к маршрутному транспортному средству, группы

детей численностью 8 и более человек, осуществляемая без их родителей или иных законных представителей.

«Организованная пешая колонна» — обозначенная в соответствии с пунктом 4.2 Правил группа людей, совместно движущихся по дороге в одном направлении.

В таких колоннах могут двигаться не только демонстранты, но и солдаты, а также дети. Приближаясь к пешей колонне, всегда снижайте скорость. Объезжайте людей с достаточным запасом, будьте предельно внимательны.

«Организованная транспортная колонна» — группа из трех и более механических транспортных средств, следующих непосредственно друг за другом по одной и той же полосе движения с постоянно включенными фарами в сопровождении головного транспортного средства с нанесенными на наружные поверхности специальными цветографическими схемами и включенными проблесковыми маячками синего и красного цветов.

Транспортная колонна считается организованной только в том случае, если ее сопровождает (точнее, возглавляет) транспортное средство с включенными синим или сине-красным маячками, раскрашенное снаружи специальными цветографическими схемами. К тому же сопровождаемого транспорта должно быть не менее трех единиц, причем именно механического (рис. 1.18). В результате, распознав такую колонну, уступаем ей дорогу, и упаси вас Бог встраиваться в нее (п. 2.7 ПДД).

«Остановка» — преднамеренное прекращение движения транспортного средства на время до 5 мин, а также на большее, если это необходимо для посадки или высадки пассажиров либо загрузки или разгрузки транспортного средства.

Подробности и варианты преднамеренного прекращения движения и отличия его от непреднамеренного прекращения движения рассматривались при изучении термина «Вынужденная остановка».



Рис. 1.18

Удостоверившись, что по Правилам остановка есть обязательно преднамеренное прекращение движения, заранее запланированное по желанию водителя, перейдем к цифрам «временного ценза». «Пять минут, пять минут...» — только это остановка.

Но не всегда. Процесс преднамеренного прекращения движения, именуемого словом «остановка», можно продлить, разгружая-загружая свой транспорт или сажая-высаживая пассажиров.

«Островок безопасности» — элемент обустройства дороги, разделяющий полосы движения (в том числе полосы для велосипедистов), а также полосы движения и трамвайные пути, конструктивно выделенный бордюрным камнем над проезжей частью дороги или обозначенный техническими средствами организации дорожного движения и предназначенный для остановки пешеходов при переходе проезжей части дороги. К островку безопасности может относиться часть разделительной полосы, через которую проложен пешеходный переход.

«Островок направляющий» — элемент обустройства автомобильной дороги, расположенный на одном уровне с проезжей частью либо приподнятый над ней и обеспечивающий благоприятные условия разделения и слияния транспортных потоков.

«Парковка (парковочное место)» — специально обозначенное и при необходимости обустроенное и оборудованное место, являющееся в том числе частью автомобильной дороги и (или) примыкающее к проезжей части и (или) тротуару, обочине, эстакаде или мосту либо являющееся частью подэстакадных или подмостовых пространств, площадей и иных объектов улично-дорожной сети, зданий, строений или сооружений и предназначенное для организованной стоянки транспортных средств на платной основе или без взимания платы по решению собственника или иного владельца автомобильной дороги, собственника земельного участка либо собственника соответствующей части здания, строения или сооружения.

Короче говоря, парковка — это место для организованной стоянки машин. Правда, до термина «Стоянка» мы дойдем примерно через десяток страниц. Но ведь вы, скорее всего не раз видели знак 6.4 (синий прямоугольник с белой буквой «Р»), который называется «Парковка (парковочное место)», да и асфальт в таких местах обычно разрисован линиями разметки, указывающими индивидуальное место для каждого автомобиля (см. рис. 10.2).

«Пассажир» — лицо, кроме водителя, находящееся в транспортном средстве (на нем), а также лицо, которое входит в транспортное средство (садится на него) или выходит из транспортного средства (сходит с него).

Для пассажиров Правилами предусмотрен целый ряд обязанностей, сформулированных в разделе 5 Правил, а Кодексом об админи-

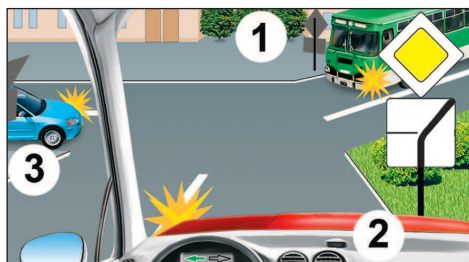


Рис. 1.19



Рис. 1.20

стративных правонарушениях — предупреждения и штрафы за невыполнение установленных предписаний.

«Перекресток» — место пересечения, примыкания или разветвления дорог на одном уровне, ограниченное воображаемыми линиями, соединяющими соответственно противоположные, наиболее удаленные от центра перекрестка начала закруглений проезжих частей.

Не считаются перекрестками выезды с прилегающих территорий.

Если вы прочитали определение «Перекресток» и почти ничего не поняли — это не страшно. Многие люди, до настоящего момента не знакомые с Правилами, но хорошо знакомые с русским языком, обыч-



Рис. 1.21

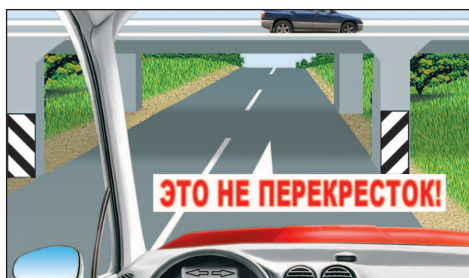


Рис. 1.22



Рис. 1.23

но «спотыкаются» в этом месте дорожного кодекса. Не станем комментировать их эмоции, а попробуем разобраться.

Во-первых, перекресток — это пересечение проезжих частей обязательно на одном уровне. Эти пересечения могут быть самой различной формы: Х-образные, Т-образные, У-образные, круговые и др. (рис. 1.19–1.21, 1.23–1.25). Для того чтобы образовался перекресток, необходимо наличие минимум двух дорог, а их максимум ограничен лишь строительными нормами и правилами. Пересечение дорог на разных уровнях перекрестком не считается (рис. 1.22).

Во-вторых, у перекрестка есть границы. Они показаны на рис. 1.23.

Чтобы определить границы перекрестка, необходимо соединить начала закруглений проезжих частей, находящихся друг напротив друга и образующих этот перекресток.

Пересечения проезжих частей показаны на рис. 1.24, 1.25. Они не совпадают с границами перекрестка. Зачем же необходимо все это знать? Дело в том, что Правилами предусмотрены ситуации, когда въезжать на перекресток, т.е. пересекать его границы, запрещается. Также регламентированы случаи, когда водитель должен определить край проезжей части на перекрестке. И еще — некоторые дорожные знаки, установленные перед перекрестком, действуют на ближайшую проезжую часть. Проезжие части размещаются внутри перекрестка. Вы обратили внимание, что перекресток может быть образован как одним пересе-



Рис. 1.24

чением проезжих частей (рис. 1.24), так и несколькими (рис. 1.25)? На этих рисунках использованы обозначения, аналогичные рис. 1.9 и 1.10 (1 — проезжая часть; 3 — разделительная полоса). При наличии разделительной полосы на одной из дорог, составляющих перекресток, там образуются два пересечения проезжих частей (рис. 1.25), при отсутствии разделительной полосы (рис. 1.24) — только одно.

Не оставьте без внимания еще одно важное разъяснение Правил, сформулированное во втором предложении определения термина «Перекресток». Въезды на прилегающие территории (см. также термин «Прилегающая территория»), хоть и расположены на одном уровне с пересечением проезжих частей, перекрестками, однако, не являются.

«Перестроение» — выезд из занимаемой полосы или занимаемого ряда с сохранением первоначального направления движения.

Ездить без перестроений невозможно. Самое главное — такой маневр должен быть безопасен. Кстати, перестроение — обязательный элемент обгона, причем весьма опасный, так как он связан с выездом на полосу встречного движения и последующим возвращением. Подробно о «законах» перестроения мы поговорим в разделе 8 Правил, а грамотное выполнение обгона освоим, добравшись до раздела 11.



Рис. 1.25

«Пешеход» – лицо, находящееся вне транспортного средства на дороге либо на пешеходной или велопешеходной дорожке и не производящее на них работу. К пешеходам приравниваются лица, передвигающиеся в инвалидных колясках, ведущие средство индивидуальной мобильности, велосипед, мопед, мотоцикл, везущие санки, тележку, детскую или инвалидную коляску, а также использующие для передвижения роликовые коньки, самокаты и иные аналогичные средства.

Несмотря на лавинообразную автомобилизацию, пешеходы остаются самой распространенной и самой уязвимой категорией участников дорожного движения. Их обязанностям посвящен целиком раздел 4 Правил.

«Пешеходная дорожка» — обустроенная или приспособленная для движения пешеходов полоса земли либо поверхность искусственного сооружения, обозначенная знаком 4.5.1.



4.5.1

«Пешеходная зона» — территория, предназначенная для движения пешеходов, начало и конец которой обозначены соответственно знаками 5.33 и 5.34.



5.33



5.34

«Пешеходная и велосипедная дорожка (велопешеходная дорожка)» – конструктивно отделенный от проезжей части элемент дороги (либо отдельная дорога), предназначенный для раздельного или совместного с пешеходами движения велосипедистов и лиц, использующих для передвижения средства индивидуальной мобильности и обозначенный знаками 4.5.2 – 4.5.7.



4.5.2



4.5.3



4.5.4



4.5.5



4.5.6



4.5.7

«Пешеходный переход» — участок проезжей части, трамвайных путей, обозначенный знаками 5.19.1, 5.19.2 и (или) разметкой 1.14.1–1.14.3¹ и выделенный для движения пешеходов через дорогу. При отсутствии разметки ширина пешеходного перехода определяется расстоянием между знаками 5.19.1 и 5.19.2.



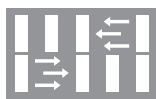
5.19.1



5.19.2



1.14.1



1.14.2



1.14.3

¹ Здесь и далее приводится нумерация дорожной разметки согласно Приложению 2.



Рис. 1.26

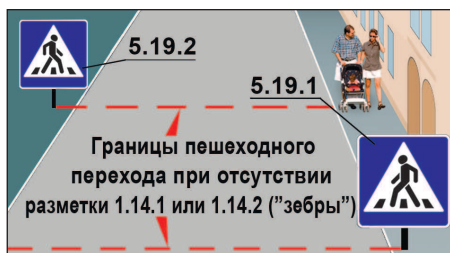


Рис. 1.26а

Пешеходные переходы делятся на регулируемые и нерегулируемые. На регулируемых переходах движением пешеходов и транспорта управляет светофор или регулировщик.

Переход может быть обозначен разметкой — всем известной «зеброй». «Зебра» всягда — она обозначает и регулируемый, и нерегулируемый пешеходные переходы. Однако диагональный переходный переход обозначается не «зеброй», а разметкой 1.14.3. Водители обязаны выполнять все требования, касающиеся проезда пешеходных переходов, сформулированные в 14 разделе Правил, независимо от того обозначены ли они и знаками, и разметкой (рис. 1.26), либо одними знаками (рис. 1.26а) или только разметкой (см. рис. 1.36).

«Полоса движения» — любая из продольных полос проезжей части, обозначенная или не обозначенная разметкой и имеющая ширину, достаточную для движения автомобилей в один ряд.

Полоса движения предназначена для автомобилей, движущихся в один ряд (друг за другом). Два мотоцикла могут уместиться и на одной полосе, причем Правила это не запрещают, лишь бы они не мешали друг другу и прочему транспорту (рис. 1.27). Если разметка распределила машины по полосам — полный порядок. А если разметки нет, например, ее еще не нанесли, она оказалась под снегом или по весне исчезла вместе с частью асфальта? Тогда водители сами должны следить за порядком, определяя количество полос для движения в соответствии с указаниями пункта 9.1 ПДД. Вы заметили, что здесь снова сделана ставка на глазомер водителя?



5.14.2



Рис. 1.27

«Полоса для велосипедистов» — полоса проезжей части, предназначенная для движения на велосипедах и мопедах, отделенная от остальной проезжей части горизонтальной разметкой и обозначенная знаком 5.14.2 (см. рис. 4.26).

«Преимущество (приоритет)» — право на первоочередное движение в намеченном направлении по отношению к другим участникам движения.

Грамотно используйте свое право на первоочередное движение, не задерживайте других участников движения, однако не настаивайте на своем преимуществе, если кто-то не соблюдает Правила и не предоставляет вам положенного приоритета.

«Препятствие» — неподвижный объект на полосе движения (неисправное или поврежденное транспортное средство, дефект проезжей части, посторонние предметы и т.п.), не позволяющий продолжить движение по этой полосе. Не является препятствием затор или транспортное средство, остановившееся на этой полосе движения в соответствии с требованиями Правил.

Обратите внимание на то, что препятствием является долгосрочно неподвижный объект, не позволяющий продолжать движение по конкретной полосе. Именно поэтому не считают препятствием затор или транспортное средство, остановившееся на полосе для выполнения требований Правил.

«Прилегающая территория» — территория, непосредственно прилегающая к дороге и не предназначенная для сквозного движения транспортных средств (дворы, жилые массивы, автостоянки, АЗС, предприятия и тому подобное). Движение по прилегающей территории осуществляется в соответствии с настоящими Правилами.

Типичный «образец» прилегающей территории (АЗС) показан на рис. 1.28. Действия водителей во дворах и в жилых зонах, также являющихся прилегающей территорией, сформулированы в разделе 17 Правил.

«Прицеп» — транспортное средство, не оборудованное двигателем и предназначенное для движения в составе с механическим транспортным средством. Термин распространяется также на полуприцепы и прицепы-ропуски.



Рис. 1.28

Некоторые виды прицепов и полуприцепов показаны на рис. 1.29.

«Проезжая часть» — элемент дороги, предназначенный для движения безрельсовых транспортных средств.

На рис. 1.9 и 1.10 (позиция 1) показано, какой участок дороги является проезжей частью. На рис. 1.30 и 1.31 проезжая часть обозначена стрелками.

«Разделительная полоса» — элемент дороги, выделенный конструктивно и (или) с помощью разметки 1.2, разделяющий смежные проезжие части, проезжую часть и трамвайные пути либо отделяющий полосы для маршрутных транспортных средств и (или) полосы для велосипедистов от остальных полос движения в пределах одной проезжей части и не предназначенный для движения и остановки транспортных средств.

Разделительная полоса может быть приподнята над проезжей частью (конструктивно выделена) (см. рис. 1.9 и 1.32). В этом случае на ней довольно часто размещают газоны, а иногда — трамвайные пути (рис. 1.33). Разделительная полоса отделяет друг от друга смежные проезжие части. На рис. 1.9, 1.32–1.34 их две. При отсутствии разделительной полосы дорога имеет только одну проезжую часть (см. рис. 1.10, 1.30 и 1.31). Не путайте разделительную полосу с линиями дорожной разметки 1.1, 1.3, 1.5 или 1.11 (с 1 марта 2023 г. эта разметка может быть как белой, так и желтой). Иначе ошибетесь при определении количества проезжих частей на дороге.



1.1



1.3



1.5



1.11

Наехать на разметку легко, а в ряде случаев даже позволено «дорожным катехизисом». А вот взгромоздиться на разделительную полосу, когда она приподнята над проезжей частью и окаймлена бордюрным

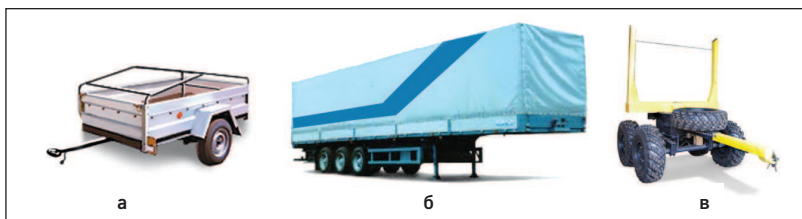


Рис. 1.29

а — легковой прицеп; б — полуприцеп; в — прицеп-ропуск

камнем, сложнее, да и Правилами запрещено (рис. 1.32 и 1.33). Однако разделительная полоса не всегда может быть приподнята над проезжей частью. К разделительным полосам приравнен участок дороги, обычно расположенный на ее середине и находящийся между линиями горизонтальной разметки 1.2 (см. рис. 1.34). Итак, внутри линий 1.2 расположена разделительная полоса, снаружи — две проезжие части. Поскольку пространство внутри линий 1.2, проходящих посередине дороги, считается разделительной полосой, то оно не предназначено для движения и остановки пешеходов и безрельсовых транспортных средств.



1.2

Между прочим, пешеходам запрещено переходить проезжую часть дорог с разделительной полосой вне пешеходного перехода (п. 4.3 ПДД). Поэтому на скоростных трассах разделительную полосу устраивают в виде бетонного заграждения или металлических отбойников, преодолеть которые затруднительно (рис. 1.35).

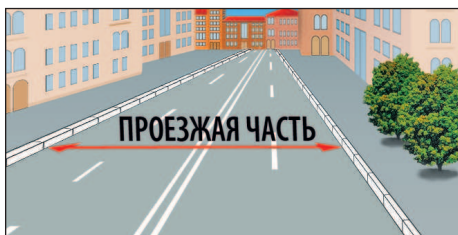


Рис. 1.30



Рис. 1.31



Рис. 1.32

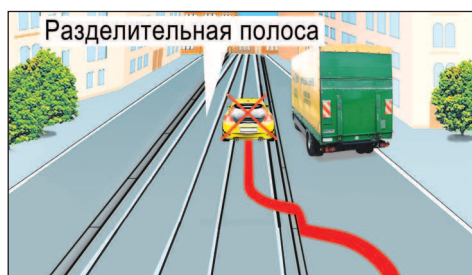


Рис. 1.33

«Разрешенная максимальная масса» — масса снаряженного транспортного средства с грузом, водителем и пассажирами, установленная предприятием-изготовителем в качестве максимально допустимой. За разрешенную максимальную массу состава транспортных средств, то есть сцепленных и движущихся как одно целое, принимается сумма разрешенных максимальных масс транспортных средств, входящих в состав.

Разрешенная максимальная масса указана в паспорте транспортного средства и в свидетельстве о его регистрации. Водитель должен знать указанную в этих документах величину разрешенной максимальной



Рис. 1.34

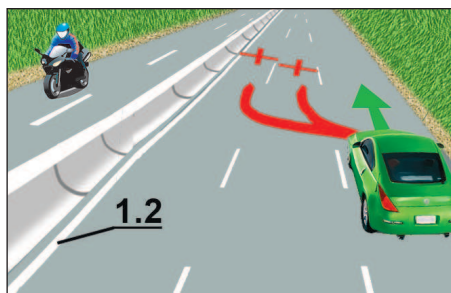


Рис. 1.35

массы для того, чтобы не допустить опасной перегрузки транспортного средства и не нарушить требований ряда дорожных знаков.

В Правилах также упомянут термин «фактическая масса». Это — реальная масса транспортного средства в данный момент. Она чаще всего меньше разрешенной максимальной массы хотя бы из-за того, что в процессе движения расходуется топливо.

«Регулировщик» — лицо, наделенное в установленном порядке полномочиями по регулированию дорожного движения с помощью сигналов, установленных Правилами, и непосредственно осуществляющее указанное регулирование. Регулировщик должен быть в форменной одежде и (или) иметь отличительный знак и экипировку. К регулировщикам относятся сотрудники полиции и военной автомобильной инспекции, а также работники дорожно-эксплуатационных служб, дежурные на железнодорожных переездах и паромных переправах при исполнении ими своих должностных обязанностей. К регулировщикам также относятся уполномоченные лица из числа работников подразделений транспортной безопасности, исполняющие обязанности по досмотру, дополнительному досмотру, повторному досмотру, наблюдению и (или) собеседованию в целях обеспечения транспортной безопасности, в отношении регулирования дорожного движения на участках автомобильных дорог, определенных постановлением Правительства Российской Федерации от 15 сентября 2020 г. № 1442 «Об определении участков автомобильных дорог, железнодорожных и внутренних водных путей, вертодромов, посадочных площадок, а также обеспечивающих функционирование транспортного комплекса зданий, сооружений и помещений для обслуживания пассажиров и транспортных средств, погрузки, разгрузки и хранения грузов повышенной опасности и (или) опасных грузов, на перевозку которых требуется специальное разрешение, являющихся объектами транспортной инфраструктуры, и признании утратившими силу актов и отдельных положений актов Правительства Российской Федерации».

Вот видите, как много лиц могут регулировать движение. Их указания по порядку проезда для водителей обязательны. А вот круг лиц, имеющих право проверять у водителя документы и предъявлять претензии по поводу нарушения Правил, значительно меньше (п. 2.1.1 ПДД).

«Средство индивидуальной мобильности» — транспортное средство, имеющее одно или несколько колес (роликов), предназначенное для индивидуального передвижения человека посредством использования двигателя (двигателей) (электросамокаты, электроскейтборды, гироскутеры, сигвеи, моноколеса и иные аналогичные средства).

«Стоянка» — преднамеренное прекращение движения транспортного средства на время более 5 мин по причинам, не связанным с посадкой или высадкой пассажиров либо загрузкой или разгрузкой транспортного средства.

Стоянка, как и остановка, — преднамеренное (заранее запланированное) прекращение движения. Иными словами, стоянка — это продолжительное прекращение движения, превышающее по времени 5 мин, при котором не проводится посадка-высадка пассажиров или погрузка-выгрузка грузов.

«Темное время суток» — промежуток времени от конца вечерних сумерек до начала утренних сумерек.

Какие внешние световые приборы следует включить в указанных условиях, вы узнаете из раздела 19 ПДД.

«Транспортное средство» — устройство, предназначенное для перевозки по дорогам людей, грузов или оборудования, установленного на нем.

Эта группа транспорта включает в себя как механические (см. термин «Механическое транспортное средство») так и немеханические транспортные средства: велосипеды, СИМ, гужевые повозки, прицепы и т. п.

«Тротуар» — элемент дороги, предназначенный для движения пешеходов и примыкающий к проезжей части или к велосипедной дорожке либо отделенный от них газоном.

Тротуар — традиционно территория, по праву «принадлежащая» пешеходам. Но в некоторых случаях на нем могут с полным правом оказаться велосипедисты, лица, использующие для передвижения СИМ (24 раздел ПДД), а также и машины (п. 12.2 ПДД).

«Уступить дорогу (не создавать помех)» — требование, означающее, что участник дорожного движения не должен начинать, возобновлять или продолжать движение, осуществлять какой-либо маневр, если это может вынудить других участников движения, имеющих по отношению к нему преимущество, изменить направление движения или скорость.



Рис. 1.36

Чтобы уступить дорогу, возможно, придется остановиться, а может быть, достаточно лишь снизить скорость или занять на проезжей части иное положение.

Понятия «Преимущество (приоритет)» и «Уступить дорогу (не создавать помех)» имеют отношение и к водителям, и к пешеходам. Ими пользуются для предотвращения конфликтных ситуаций в случаях, когда траектории транспортных средств пересекаются или совмещаются в единое целое (сливаются) между собой или с направлениями движения пешеходов (рис. 1.36). В ситуациях, когда траектории транспортных средств (а возможно, и пешеходов) не пересекаются и не сливаются, понятия «Преимущество» и «Уступить дорогу» не используют.

«Участник дорожного движения» — лицо, принимающее непосредственное участие в процессе движения в качестве водителя, пешехода, пассажира транспортного средства.

Принимая участие в дорожном движении, мы обязательно выступаем либо в качестве пешехода, либо пассажира, либо водителя.

«Школьный автобус» — специализированное транспортное средство (автобус), соответствующее требованиям к транспортным средствам для перевозки детей, установленным законодательством о техническом регулировании, и принадлежащее на праве собственности или на ином законном основании дошкольной образовательной или общеобразовательной организации.

Согласно техническому регламенту Таможенного союза «О безопасности колесных транспортных средств», кузов школьного автобуса должен быть окрашен в желтый цвет, спереди и сзади такого автобуса должны быть установлены опознавательные знаки «Перевозка детей» в соответствии с Правилами дорожного движения государств — членов Таможенного союза, а на наружных боковых сторонах кузова, а также спереди и сзади по его оси симметрии нанесены контрастные надписи «ДЕТИ» прямыми прописными буквами высотой не менее 25 см и толщиной не менее 1/10 ее высоты. Надписи выполняются на русском языке и могут дублироваться на государственном языке государства — члена Таможенного союза.

«Электромобиль» — транспортное средство, приводимое в движение исключительно электрическим двигателем и заряжаемое с помощью внешнего источника электроэнергии.

1.3. Участники дорожного движения обязаны знать и соблюдать относящиеся к ним требования Правил, сигналов светофоров, знаков и разметки, а также выполнять распоряжения регулировщиков, действующих в пределах предоставленных им прав и регулирующих дорожное движение установленными сигналами.

1.4. На дорогах установлено правостороннее движение транспортных средств.

По одной из версий, к появлению и широкому распространению правостороннего движения приложили руки древние рыцари. Именно руки, поскольку в левой руке всадники держали щит, а в правой — меч или копьё. Двигаясь верхом навстречу друг другу, они разъезжались, придерживаясь правой стороны дороги, чтобы в случае необходимости защитить себя щитом от встречного конника.

Существуют и дороги с односторонним движением. Их значительно меньше, чем с двусторонним. Здесь транспорт по всей ширине проезжей части может двигаться только в одном направлении. Такая дорога начинается со знака 5.5 «Дорога с односторонним движением» и продолжается до отменяющего его знака 5.6 «Конец дороги с односторонним движением». Подъезжая к такой дороге сбоку, водители встретят знаки 5.7.1 или 5.7.2 «Выезд на дорогу с односторонним движением». Об особенностях езды по таким дорогам мы поговорим в дальнейшем.



5.5



5.6



5.7.1



5.7.2

Кстати, историки утверждают, что и одностороннее движение — вовсе не достижение современной цивилизации. По их мнению, подобные дороги были еще в Древнем Риме.

На некоторых узких римских улицах античные регулировщики решали всадникам и экипажам двигаться только в одном направлении.

1.5. Участники дорожного движения должны действовать таким образом, чтобы не создавать опасности для движения и не причинять вреда. Запрещается повреждать или загрязнять покрытие дорог, снимать, загораживать, повреждать, самовольно устанавливать дорожные знаки, светофоры и другие технические средства организации движения, оставлять на дороге предметы, создающие помехи для движения. Лицо, создавшее помеху, обязано принять все возможные меры для ее устранения, а если

это невозможно, то доступными средствами обеспечить информирование участников движения об опасности и сообщить в полицию.

1.6. Лица, нарушившие Правила, несут ответственность в соответствии с действующим законодательством.

Российское законодательство предусматривает для лиц, нарушивших Правила дорожного движения (в зависимости от характера нарушения и его последствий), административную, уголовную и гражданскую ответственность.

Кодекс об административных правонарушениях (КоАП) предусматривает для водителей, нарушивших Правила дорожного движения, следующие меры воздействия: предупреждение, штраф, лишение права управления транспортными средствами, конфискацию незаконно установленных устройств подачи световых и звуковых сигналов (проблесковых маячков и сирен) и административный арест. Административная ответственность обычно наступает за нарушение Правил, если оно не повлекло за собой смерть человека или причинение здоровью людей тяжелого вреда. В противном случае имеются основания для наступления уголовной ответственности.

Перефразируя известного киногероя, можно сказать: «Тебя посадят, а ты — не нарушай!» Однако если на водителя заведено уголовное дело, объявлять его преступником и уголовным элементом нельзя. Только суд может признать водителя виновным и определить ему меру наказания или оправдать его. Если суд признал водителя виновным, то наказание, предусмотренное статьей 264 Уголовного кодекса РФ, выбирается в зависимости от тяжести последствий нарушения.

Статья 264 УК РФ. Нарушение Правил дорожного движения и эксплуатации транспортных средств (извлечение)

1. Нарушение лицом, управляющим автомобилем, трамваем либо другим механическим транспортным средством, Правил дорожного движения или эксплуатации транспортных средств, повлекшее по неосторожности причинение тяжкого вреда здоровью человека, —

наказывается ограничением свободы на срок до трех лет, либо принудительными работами на срок до двух лет с лишением права занимать определенные должности или заниматься определенной деятельностью на срок до трех лет или без такового, либо арестом на срок до шести месяцев, либо лишением свободы на срок до двух лет с лишением права занимать определенные должности или заниматься определенной деятельностью на срок до трех лет или без такового.

3. Деяние, предусмотренное частью первой настоящей статьи, повлекшее по неосторожности смерть человека, —

наказывается принудительными работами на срок до четырех лет с лишением права занимать определенные должности или заниматься определенной деятельностью на срок до трех лет либо лишением свободы на срок до пяти лет с лишением права занимать определенные должности или заниматься определенной деятельностью на срок до трех лет.

5. Деяние, предусмотренное частью первой настоящей статьи, повлекшее по неосторожности смерть двух или более лиц, —

наказывается принудительными работами на срок до пяти лет с лишением права занимать определенные должности или заниматься определенной деятельностью на срок до трех лет либо лишением свободы на срок до семи лет с лишением права занимать определенные должности или заниматься определенной деятельностью на срок до трех лет.

6. Деяние, предусмотренное частью первой настоящей статьи, повлекшее по неосторожности смерть двух или более лиц, если оно:

а) совершено лицом, находящимся в состоянии опьянения;

б) сопряжено с оставлением места его совершения, —

наказывается лишением свободы на срок от восьми до пятнадцати лет с лишением права занимать определенные должности или заниматься определенной деятельностью на срок до трех лет.

ПРИМЕЧАНИЯ. 1. Под другими механическими транспортными средствами в настоящей статье и статье 264.1 настоящего Кодекса понимаются трактора, самоходные дорожно-строительные и иные самоходные машины, а также транспортные средства, на управление которыми в соответствии с законодательством Российской Федерации о безопасности дорожного движения предоставляется специальное право.

2. Для целей настоящей статьи и статьи 264.1 настоящего Кодекса лицом, находящимся в состоянии опьянения, признается лицо, управляющее транспортным средством, в случае установления факта употребления этим лицом вызывающих алкогольное опьянение веществ, который определяется наличием абсолютного этилового спирта в концентрации, превышающей возможную суммарную погрешность измерений, установленную законодательством Российской Федерации об административных правонарушениях, или в случае наличия в организме этого лица наркотических средств или их аналогов либо новых потенциально опасных психоактивных веществ, а также лицо, управляющее транспортным средством, не выполнившее законного требования уполномоченного должностного лица о прохождении медицинского освидетельствования на состояние опьянения в порядке и на основаниях, предусмотренных законодательством Российской Федерации.

Статья 264.1 УК РФ. Нарушение правил дорожного движения лицом, подвергнутым административному наказанию

Управление автомобилем, трамваем либо другим механическим транспортным средством лицом, находящимся в состоянии опьянения, подвергнутым административному наказанию за управление

транспортным средством в состоянии опьянения или за невыполнение законного требования уполномоченного должностного лица о прохождении медицинского освидетельствования на состояние опьянения либо имеющим судимость за совершение в состоянии опьянения преступления, предусмотренного частями второй, четвертой или шестой статьи 264 настоящего Кодекса либо настоящей статьей, — наказывается штрафом в размере от двухсот тысяч до трехсот тысяч рублей или в размере заработной платы или иного дохода осужденного за период от одного года до двух лет с лишением права занимать определенные должности или заниматься определенной деятельностью на срок до трех лет, либо обязательными работами на срок до четырехсот восьмидесяти часов с лишением права занимать определенные должности или заниматься определенной деятельностью на срок до трех лет, либо принудительными работами на срок до двух лет с лишением права занимать определенные должности или заниматься определенной деятельностью на срок до трех лет, либо лишением свободы на срок до двух лет с лишением права занимать определенные должности или заниматься определенной деятельностью на срок до трех лет.

Ну, а теперь — о гражданской ответственности. **Статья 1079 Гражданского кодекса** предусматривает ответственность за вред, причиненный деятельностью, создающей повышенную опасность для окружающих. Приведем извлечения из этой статьи:

1. Юридические лица и граждане, деятельность которых связана с повышенной опасностью для окружающих (использование транспортных средств), обязаны возместить вред, причиненный источником повышенной опасности, если не докажут, что вред возник вследствие непреодолимой силы или умысла потерпевшего.

Обязанность возмещения вреда возлагается на юридическое лицо или гражданина, которые владеют источником повышенной опасности на праве собственности, праве хозяйственного ведения либо на другом законном основании (на праве аренды, по доверенности на право управления транспортным средством).

2. Владелец источника повышенной опасности не отвечает за вред, причиненный этим источником, если докажет, что источник выбыл из его обладания в результате противоправных действий других лиц. Ответственность за вред, причиненный источником повышенной опасности, в таких случаях несут лица, противоправно завладевшие источником. При наличии вины владельца источника повышенной опасности в противоправном изъятии этого источника из его обладания ответственность может быть возложена как на владельца, так и на лицо, противоправно завладевшее источником повышенной опасности.

3. *Владельцы источников повышенной опасности солидарно несут ответственность за вред, причиненный в результате взаимодействия этих источников (столкновение транспортных средств и т.п.) третьим лицам по основаниям, предусмотренным пунктом 1 настоящей статьи.*

Обратите внимание на то, что, даже если водитель не виноват в происшествии, ему, возможно, придется возмещать ущерб, причиненный его транспортным средством. Вот потому-то и «придумали» ОСАГО (обязательное страхование автогражданской ответственности). Но о нем мы поговорим чуть позже.

Кроме того, водители, работающие на предприятиях, в учреждениях и организациях, за нарушение Правил могут получить дисциплинарное (служебное) взыскание; их могут направить на переподготовку, лишит премии или перевести на другую должность. Возможны и иные виды взыскания, если они оговорены в трудовом соглашении.

2. ОБЩИЕ ОБЯЗАННОСТИ ВОДИТЕЛЕЙ

2.1. Водитель механического транспортного средства обязан:

Вспомните формулировку понятия «Механическое транспортное средство» из пункта 1.2 ПДД.

2.1.1. Иметь при себе и по требованию сотрудников полиции передавать им для проверки¹:

- водительское удостоверение на право управления транспортным средством соответствующей категории или подкатегории;
- регистрационные документы на данное транспортное средство (кроме мопедов), а при наличии прицепа — и на прицеп (кроме прицепов к мопедам);
- в установленных случаях разрешение на осуществление деятельности по перевозке пассажиров и багажа легковым такси, путевой лист, и документы на перевозимый груз (транспортная накладная, заказ-наряд, сопроводительная ведомость), а также специальные разрешения, при наличии которых в соответствии с законодательством об автомобильных дорогах и о дорожной деятельности допускается движение по автомобильным дорогам тяжеловесного транспортного средства, крупногабаритного транспортного средства либо транспортного средства, осуществляющего перевозки опасных грузов;

¹ Документы, предусмотренные настоящими Правилами, в случае их оформления в электронном виде в соответствии с законодательством Российской Федерации предъявляются в виде электронного документа или его копии на бумажном носителе.

— документ, подтверждающий факт установления инвалидности, в случае управления транспортным средством, на котором установлен опознавательный знак «Инвалид».



Инвалид

В случаях, прямо предусмотренных законодательством Российской Федерации, иметь и передавать для проверки уполномоченным должностным лицам Федеральной службы по надзору в сфере транспорта, путевой лист и документы на перевозимый груз (транспортная накладная, заказ-наряд, сопроводительная ведомость), специальные разрешения, при наличии которых в соответствии с законодательством об автомобильных дорогах и о дорожной деятельности допускается движение по автомобильным дорогам тяжеловесного и (или) крупногабаритного транспортного средства, транспортного средства, осуществляющего перевозки опасных грузов, а также представлять транспортное средство для осуществления весового и габаритного контроля.

Начнем по порядку. Внимательно прочитав начало п. 2.1.1, вы должны запомнить, что потребовать у водителя документы и проверять их имеет право лишь сотрудник полиции.

Теперь о самих документах. Конечно, у водителя должны быть с собой «права», то есть водительское удостоверение, соответствующее категории (подкатегории) транспортного средства, которым он управляет (рис. 1.37). Удостоверения, выданные ранее, (они похожи на выдаваемые ныне удостоверения, но в них отсутствуют графы с указанием подкатегорий транспортных средств) продолжают действовать до окончания указанного в них срока (предельный срок их действия — 10 лет, если в удостоверении не указано иное).

В водительском удостоверении, выдаваемом в настоящее время, в соответствии с Законом о безопасности дорожного движения предусмотрены категории и подкатегории транспортных средств:

категория «А» — мотоциклы;

категория «В» — автомобили (за исключением транспортных средств категории «А»), разрешенная максимальная масса которых не превышает 3500 кг и число сидячих мест которых, помимо сиденья водителя, не превышает восьми; автомобили категории «В», сцепленные с прицепом, разрешенная максимальная масса которого не превышает 750 кг; автомобили категории «В», сцепленные с прицепом, разрешенная максимальная масса которого превышает 750 кг, но не превышает массы автомобиля без нагрузки, при условии, что общая разрешенная максимальная масса такого состава транспортных средств не превышает 3500 кг;

категория «С» — автомобили, за исключением автомобилей категории «D», разрешенная максимальная масса которых превышает

3500 кг; автомобили категории «С», сцепленные с прицепом, разрешенная максимальная масса которого не превышает 750 кг;

категория «D» — автомобили, предназначенные для перевозки пассажиров и имеющие более восьми сидячих мест, помимо сиденья водителя; автомобили категории «D», сцепленные с прицепом, разрешенная максимальная масса которого не превышает 750 кг;

категория «BE» — автомобили категории «B», сцепленные с прицепом, разрешенная максимальная масса которого превышает 750 кг и превышает массу автомобиля без нагрузки; автомобили категории «B», сцепленные с прицепом, разрешенная максимальная масса которого превышает 750 кг, при условии, что общая разрешенная максимальная масса такого состава транспортных средств превышает 3500 кг;



Рис. 1.37

категория «СЕ» — автомобили категории «С», сцепленные с прицепом, разрешенная максимальная масса которого превышает 750 кг;

категория «ДЕ» — автомобили категории «D», сцепленные с прицепом, разрешенная максимальная масса которого превышает 750 кг; сочлененные автобусы;

категория «Тт» — трамваи;

категория «Тв» — троллейбусы;

категория «М» — мопеды и легкие квадрициклы.

Самая распространенная категория среди водителей-частников — это категория «В». Для управления легковым автомобилем необходимо получить права именно этой категории. Кстати, обратите внимание, еще какими транспортными средствами вы будете иметь право управлять, являясь владельцем водительского удостоверения категории «В». При сдаче теоретического экзамена в ГИБДД — эта информация точно пригодится.

А далее — подкатегории:

подкатегория «А1» — мотоциклы с рабочим объемом двигателя внутреннего сгорания, не превышающим 125 куб. см, и максимальной мощностью, не превышающей 11 кВт;

подкатегория «В1» — трициклы и квадрициклы;

подкатегория «С1» — автомобили, за исключением автомобилей категории «D», разрешенная максимальная масса которых превышает 3500 кг, но не превышает 7500 кг; автомобили подкатегории «С1», сцепленные с прицепом, разрешенная максимальная масса которого не превышает 750 кг;

подкатегория «D1» — автомобили, предназначенные для перевозки пассажиров и имеющие более восьми, но не более шестнадцати сидячих мест, помимо сиденья водителя; автомобили подкатегории «D1», сцепленные с прицепом, разрешенная максимальная масса которого не превышает 750 кг;

подкатегория «С1Е» — автомобили подкатегории «С1», сцепленные с прицепом, разрешенная максимальная масса которого превышает 750 килограммов, но не превышает массы автомобиля без нагрузки, при условии, что общая разрешенная максимальная масса такого состава транспортных средств не превышает 12 000 кг;

подкатегория «D1Е» — автомобили подкатегории «D1», сцепленные с прицепом, который не предназначен для перевозки пассажиров, разрешенная максимальная масса которого превышает 750 кг, но не превышает массы автомобиля без нагрузки, при условии, что общая разрешенная максимальная масса такого состава транспортных средств не превышает 12 000 кг.

На каждое транспортное средство завод-изготовитель выдает паспорт транспортного средства (ПТС), который закрепляется за конкретным автомобилем, автобусом и т. д. до его списания (утилизации) (рис. 1.38).

При регистрации транспортного средства в ПТС заносят сведения о каждом его очередном владельце. Этот документ хранится у владельца транспортного средства, и при себе водитель иметь его не обязан. В настоящее время ГИБДД осуществляет постепенный переход на электронные ПТС.

Кроме того, в ГИБДД владельцу вместе с номерными знаками выдается свидетельство о регистрации (рис. 1.39). Вот этот документ обязательно возите с собой (см. сноску к п. 2.1.1, стр. 42).

Ныне действующее законодательство разрешает управлять транспортным средством в отсутствие владельца, не имея доверенности. В такой ситуации водитель для подтверждения своего права на управление должен предъявить водительское удостоверение соответствующей категории, свидетельство о регистрации автомобиля, полис ОСАГО, в котором он указан, либо полис, оформленный без ограничения круга лиц, допущенных к управлению. Однако при отсутствии владельца без доверенности, подписанной им, не удастся, например, поставить транспортное средство на учет или снять его с учета, забрать автомобиль со штрафстоянки, а также выехать на нем за границу.

2.1.1¹. В случаях, когда обязанность по страхованию своей гражданской ответственности установлена Федеральным законом «Об обязательном страховании гражданской ответственности владельцев транспортных средств», представить по требованию сотрудников полиции, уполномоченных на то в соответствии с законодательством Российской Федерации, для проверки страховой полис обязательного страхования гражданской ответственности владельца транспортного средства.

В соответствии с законом «Об обязательном страховании гражданской ответственности владельцев транспортных средств» Правила требуют от водителя иметь при себе и передавать для проверки полис (в одном из вариантов, указанных в ссылке к п. 2.1.1, стр. 42), подтверждающий выполнение предусмотренных этим законом обязанностей. Перед началом эксплуатации автомобиля водитель обязан за свой счет застраховать риск гражданской ответственности, которая может наступить вследствие причинения вреда жизни, здоровью или имуществу других лиц при использовании его транспортного средства. В таком случае после совершения водителем дорожно-транспортного происшествия нанесенный ущерб вместо него возместит страховая компания.

ПАСПОРТ ТРАНСПОРТНОГО СРЕДСТВА

12 TX 345678

1. Идентификационный номер (VIN) ABCDEF1A8U002233

2. Марка, модель ТС NISSAN SERENA

3. Наименование (тип ТС) ЛЕГКОВОЙ

4. Категория ТС (А, В, С, D, прочие) В

5. Год изготовления ТС 2001

6. Модель, № двигателя SR20 4205308

7. Шасси (рама) № ОТСУТСТВУЕТ

8. Кузов (кабина, прицеп) № РС24-202487

9. Цвет кузова (кабина, прицеп) БЕЛЫЙ

10. Мощность двигателя, л. с. (кВт) 145 (108.75)

11. Районный фляк двигателя, куб. см 1898

12. Тип двигателя БЕНЗИНОВЫЙ

13. Экологический класс второй

14. Разрешенная максимальная масса, кг 1700

15. Масса без нагрузки, кг 1100

16. Организация – изготовитель ТС (страна) NISSAN (ЯПОНИЯ)

17. Оборудование типа ТС № отсутствует от отсутствует

18. Страна вывоза ТС ЯПОНИЯ

19. Серия, № ТД, ТИО 1070524101207/0025388

20. Требования ограничена НЕ УСТАНОВЛЕНЫ

21. Наименование (ф. и. о.) собственника ТС ООО "ЯПОНИЯ АВТО ДВ"

22. Адрес 690007, ПРИМОРСКИЙ КРАЙ, ВЛАДИВОСТОК, СТЕПЕЛОВАЯ УЛ., Д. 10

23. Наименование (ф. и. о.) владельца паспорта ВЛАДИВОСТОКСКАЯ ТАМОЖНЯ ВЛТ тп

24. Адрес 690007, ПРИМОРСКИЙ КРАЙ, КУЛЬСЬЕТСКАЯ ДА

25. Дата выдачи 30.12.2007

м. п. Подпись: [подпись]

Наименование (ф. и. о.) собственника _____

Адрес _____

Дата продажи (передачи) _____

Документ на право собственности _____

Подпись прежнего собственника _____

Подпись настоящего собственника _____

м. п. _____

Свидетельство о регистрации ТС _____ серия _____ № _____

Государственный регистрационный знак _____

Дата регистрации _____

Владеи ГИБДД _____

м. п. _____

Подпись _____

Отметка о снятии с учета _____

Дата снятия с учета _____

м. п. _____

12 TX 345678

Наименование (ф. и. о.) собственника _____

Адрес _____

Дата продажи (передачи) _____

Документ на право собственности _____

Подпись прежнего собственника _____

Подпись настоящего собственника _____

м. п. _____

Свидетельство о регистрации ТС _____ серия _____ № _____

Государственный регистрационный знак _____

Дата регистрации _____

Владеи ГИБДД _____

м. п. _____

Подпись _____

Отметка о снятии с учета _____

Дата снятия с учета _____

м. п. _____

Рис. 1.38

РОССИЙСКАЯ ФЕДЕРАЦИЯ

СВИДЕТЕЛЬСТВО О РЕГИСТРАЦИИ ТС
CERTIFICAT D'IMMATRICULATION

Регистрационный знак
Идентификационный номер (VIN)

Марка, модель
Тип ТС
Категория ТС (ABCD, прицеп)
Год выпуска ТС
Шасси (рама) №
Кузов (кабина, прицеп) №

Цвет
Мощность двигателя, кВт/ л. с.
Экологический класс
Технически допустимая шах масса, кг
Масса в снаряженном состоянии, кг

Рис. 1.39

Прочие документы, указанные в п. 2.1.1, должны иметь водители, работающие в организациях или использующие свой автомобиль в индивидуальной трудовой деятельности. В определенных случаях их документы могут проверять сотрудники Федеральной службы по надзору в сфере транспорта. Частным собственникам автомобилей, которые не используют свой транспорт в коммерческих целях, такая проверка не грозит.

2.1.2. При движении на транспортном средстве, оборудованном ремнями безопасности, быть пристегнутым и не перевозить пассажиров, не пристегнутых ремнями (рис. 1.40). При управлении мотоциклом быть в застегнутом мотошлеме и не перевозить пассажиров без застегнутого мотошлема (рис. 1.41).

Не станем терять много времени на разговоры о пользе ремней безопасности и выслушивать тех, кто считает, что риск — благородное дело, а тормоза придумали трусы.

История ремня безопасности началась еще в XIX веке. В 1885 году в США был выдан первый патент на ремень безопасности, предназначенный для фиксации кучеров карет. Автомобильный ремень безопасности появился в 1957 году на спортивных автомобилях Porsche и Mercedes-Benz (хотя для автомобилей его запатентовали уже в 1907 году). Тогда он выглядел как поясная лента. С 1970 года всех



Рис. 1.40



Рис. 1.41

немецких автопроизводителей обязали устанавливать на своих автомобилях ремни безопасности. А с 1976 года стали обязывать водителя и пассажиров пристегиваться и убедились, что это снизило количество ДТП со смертельным исходом. В СССР с 1979 года была введена обязанность использования ремней безопасности.

В России предусмотрена административная ответственность за нарушение рассматриваемого пункта Правил в виде штрафа.

Обратите внимание, что все лица без исключения, находящиеся в движущемся транспортном средстве, оборудованном ремнями безопасности, должны быть пристегнуты.

2.2. Водитель механического транспортного средства, участвующий в международном дорожном движении, обязан:

— иметь при себе и по требованию сотрудников полиции передавать им для проверки регистрационные документы на данное транспортное средство (при наличии прицепа — и на прицеп) и водительское удостоверение, соответствующие Конвенции о дорожном движении, а также документы, предусмотренные таможенным законодательством Евразийского экономического союза, с отметками таможенных органов, подтверждающими временный ввоз данного транспортного средства (при наличии прицепа — и прицепа);

— иметь на транспортном средстве (при наличии прицепа — и на прицепе) регистрационные и отличительные знаки государства, в котором оно зарегистрировано. Отличительные знаки государства могут помещаться на регистрационных знаках.



Водитель, осуществляющий международную автомобильную перевозку, обязан останавливаться по требованию уполномоченных должностных лиц Федеральной службы по надзору в сфере транспорта в специально обозначенных дорожным знаком 7.14.2 пунктах транспортного контроля и предъявлять для проверки транспортное средство, а также разрешения и другие документы, предусмотренные международными договорами Российской Федерации.



7.14.2

Современные российские водительские удостоверения международного образца разработаны в соответствии с международными стандартами и действительны для управления автомобилем соответствующей категории практически в любой стране мира. Аналогично и в России действительны к применению водительские удостоверения, выданные в большинстве зарубежных стран. Международное води-

тельное удостоверение представляет собой бумажную книжечку, в которой выполнен многоязычный перевод российского национального водительского удостоверения. Этот документ может пригодиться только тем, кто окажется за рулем за границей.

В выдаваемых в настоящее время международных водительских удостоверениях появились соответствующие категории и подкатегории, аналогичные категориям и подкатегориям новых российских водительских удостоверений.

ВНИМАНИЕ! *Российские международные водительские удостоверения могут быть выданы только ГИБДД. Никакие другие документы, предлагаемые различными организациями и частными лицами, юридической силы не имеют. Российские международные удостоверения не действительны для управления транспортными средствами на территории Российской Федерации. Они действуют только за рубежом. При этом необходимо иметь и российское водительское удостоверение, так как его номер указывается в международных правах. Международное водительское удостоверение выдается максимум на три года, но не более чем на срок действия российских прав.*

Ну, а относительным новшеством в этом пункте Правил является положение, разрешающее помещать на регистрационных знаках отличительные знаки государства. Собственно, это уже давно практикуется. На российских регистрационных знаках современного образца изображен флаг нашей страны и нанесена надпись «RUS».

2.2.1. Водитель транспортного средства, в том числе не осуществляющего международные перевозки товаров, обязан останавливаться и предъявлять уполномоченному должностному лицу таможенных органов транспортное средство, находящиеся в нем товары и документы на них для проведения таможенного контроля в зонах таможенного контроля, созданных вдоль государственной границы Российской Федерации, а в случае, если технически допустимая максимальная масса указанного транспортного средства составляет 3,5 тонны и более, в местах на территории Российской Федерации, специально обозначенных дорожным знаком 7.14.1, по требованию уполномоченного должностного лица таможенных органов.



7.14.1

2.3. Водитель транспортного средства обязан:

2.3.1. Перед выездом проверить и в пути обеспечить исправное техническое состояние транспортного средства в соответствии с Основными положениями по допуску транспортных средств к эксплуатации